

# El ciudadano ante las actuaciones empresariales relacionadas con la integración de personas desfavorecidas

13 de abril de 2009  
Desde 1996

## RESUMEN EJECUTIVO

- Un **95%** de los encuestados piensa que las actuaciones del sector empresarial no deberían disminuir en tiempos de crisis como este.
- El **77%** de los ciudadanos sigue considerando que las **Administraciones públicas** son las principales responsables de la integración de personas desfavorecidas. Sin embargo, la importancia de las empresas crece por segundo año consecutivo.
- El **desempleo** es el tema social que más preocupa al **73%** de los encuestados, treinta puntos más que el año pasado. Le siguen a distancia la educación de los jóvenes, la inmigración, el envejecimiento de la población y la discapacidad y dependencia, entre otros.
- Un **82%** de los encuestados que trabaja **querría participar en las actuaciones sociales puestas en marcha por su empresa**. Esta buena predisposición sigue siendo un reto para el sector empresarial que aún no la ha transformado en actuaciones concretas basadas en la participación de sus empleados.
- La **mención espontánea a empresas** con actividad concreta en integración social de personas desfavorecidas **se mantiene estable** en los últimos años, **en torno al 35%** de los encuestados. **Cajas y bancos** siguen siendo los más nombrados.

## PRESENTACIÓN

Este estudio presenta la opinión de los ciudadanos sobre el papel que debe jugar el sector empresarial en la integración de personas desfavorecidas (inmigrantes, mayores, personas con discapacidad, jóvenes en riesgo...). El objetivo es ayudar a que mejoren sus actuaciones.

El estudio pone en contexto el resultado de la encuesta realizada con las respuestas de los ciudadanos en los estudios efectuados desde 1996, en colaboración permanente con TNS Demoscopia.

## METODOLOGÍA

La ficha técnica de este estudio es similar al de anteriores trabajos llevados a cabo por TNS Demoscopia para Empresa y Sociedad desde 1996.

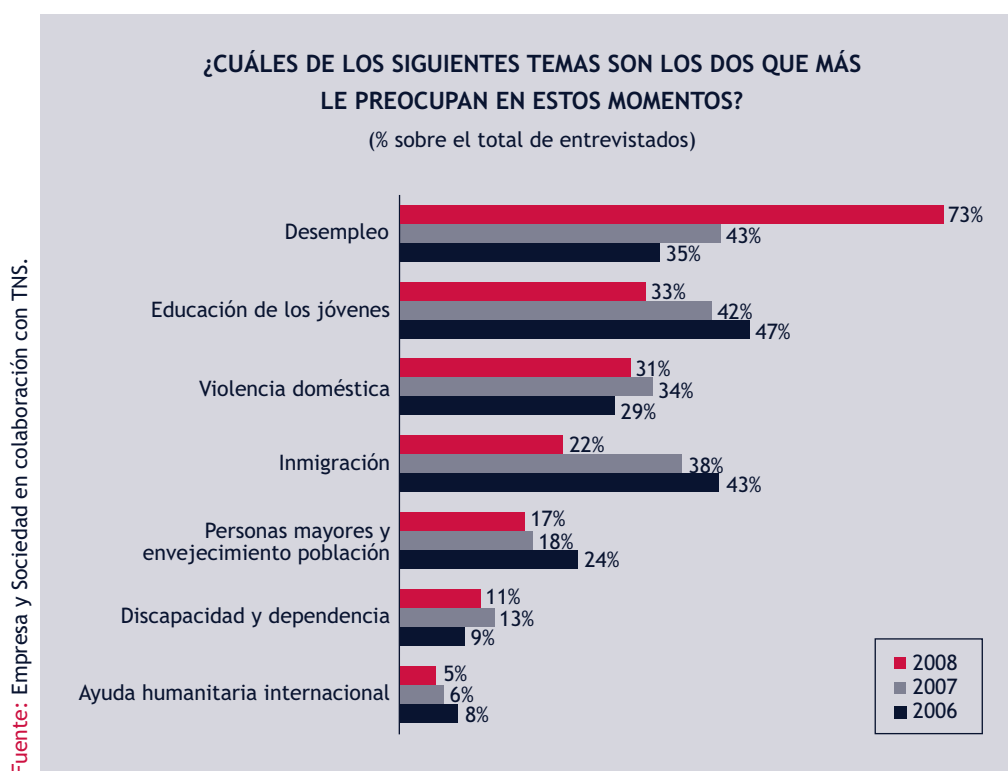
La encuesta ha sido realizada en octubre de 2008 a 946 ciudadanos mayores de 16 años, residentes en España. Se ha efectuado de forma telefónica, mediante muestreo aleatorio simple (sobre registro disponible de TNS Demoscopia), con la aplicación de cuotas por edad, sexo y región de residencia, proporcionales a la distribución real de la población española. Para un nivel de confianza del 95%.

## RESULTADOS

### Principales preocupaciones de los ciudadanos

Los problemas sociales que más preocupan a los ciudadanos son el desempleo, la educación de los jóvenes y la violencia doméstica, por este orden.

Destacan, por un lado, el crecimiento del desempleo, que sube treinta puntos este año y, por otro, la disminución de la inmigración en más de dieciséis puntos.



## La responsabilidad ante los temas sociales

La población española continúa pensando que los temas sociales son responsabilidad casi exclusiva de las Administraciones públicas (77%), aunque su peso desciende en casi nueve puntos en relación con 2006. La actuación individual de los ciudadanos sigue ocupando un segundo lugar, pero pierde fuerza y se centra fundamentalmente en los ámbitos de la educación de los jóvenes y la violencia doméstica.

El sector empresarial vuelve a ocupar el tercer lugar, elevando su importancia en tres puntos hasta alcanzar un 17%, sobre todo por la responsabilidad que le atribuyen los ciudadanos en relación con el desempleo.



## Concepto de empresa responsable

El respeto a los derechos de los trabajadores (que baja dos puntos) sigue siendo el factor que define a una empresa responsable en opinión del ciudadano, seguido a distancia por el cumplimiento de las leyes (que baja un punto).

La transparencia en la información de su actividad y tener un equipo directivo ético aumentan ligeramente su peso ante los ciudadanos, presumiblemente, por la percepción que tienen sobre las causas que han provocado la actual coyuntura económica.

Las actuaciones del sector empresarial ante los grandes retos sociales se sitúan en un 9%.



## Áreas de interés general prioritarias

Las actividades relacionadas con el empleo ascienden hasta el primer lugar en línea con el incremento general de la preocupación sobre este tema. Supera en importancia a la protección del medio ambiente que cae más de 13 puntos desde 2006.

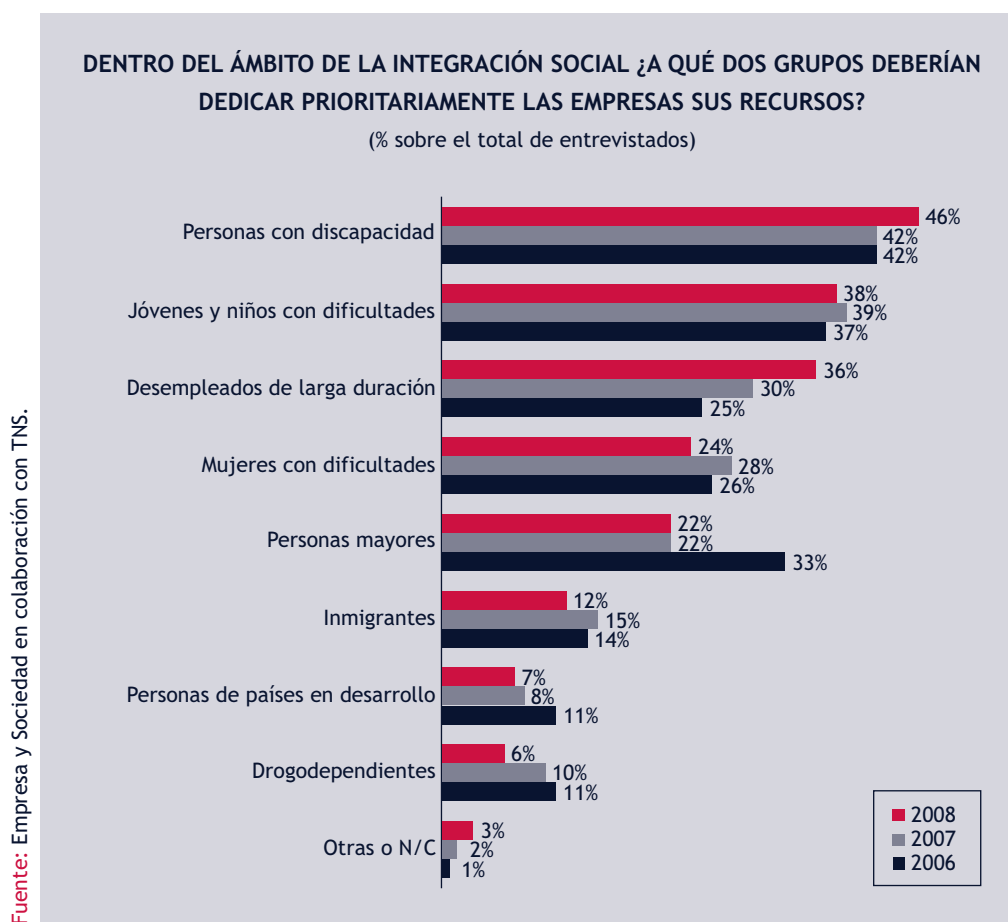
Las actuaciones de empresas ante temas sociales como la inmigración, las personas mayores o la dependencia continúan ocupando el tercer lugar. El cuarto y quinto puesto es para la salud y la educación. Todo ello indica que la ciudadanía española prefiere cada vez más que el sector empresarial dedique recursos a temas relacionados con la integración de personas desfavorecidas frente a otros de carácter deportivo o cultural.



## Grupos de personas prioritarios

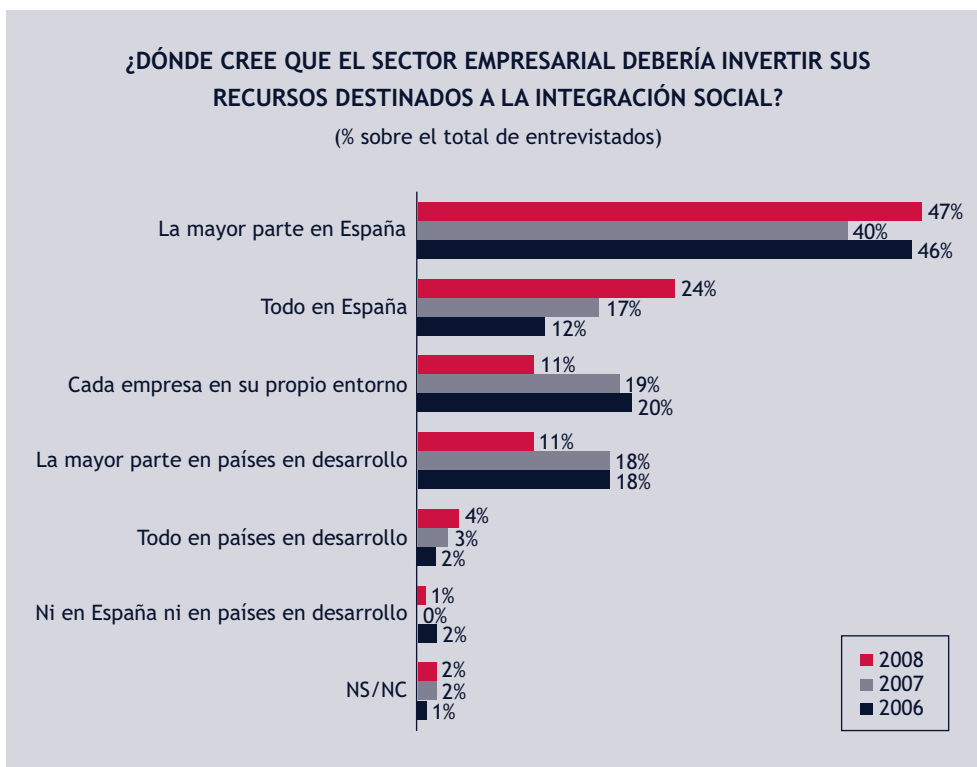
Las personas con discapacidad, los jóvenes y niños con dificultades, los desempleados de larga duración, las mujeres con dificultades y las personas mayores son, por este orden, los grupos de población a los que los ciudadanos prefieren que el sector empresarial dedique sus recursos.

Destaca el aumento en seis puntos de los desempleados de larga duración frente a 2007, en consonancia con el incremento de la preocupación del ciudadano respecto al empleo.



## Ámbito geográfico

Los ciudadanos consideran que las empresas deben destinar recursos a actuaciones de integración social, principalmente en su entorno geográfico, aunque sin olvidarse de los países en desarrollo.





## El ciudadano como empleado

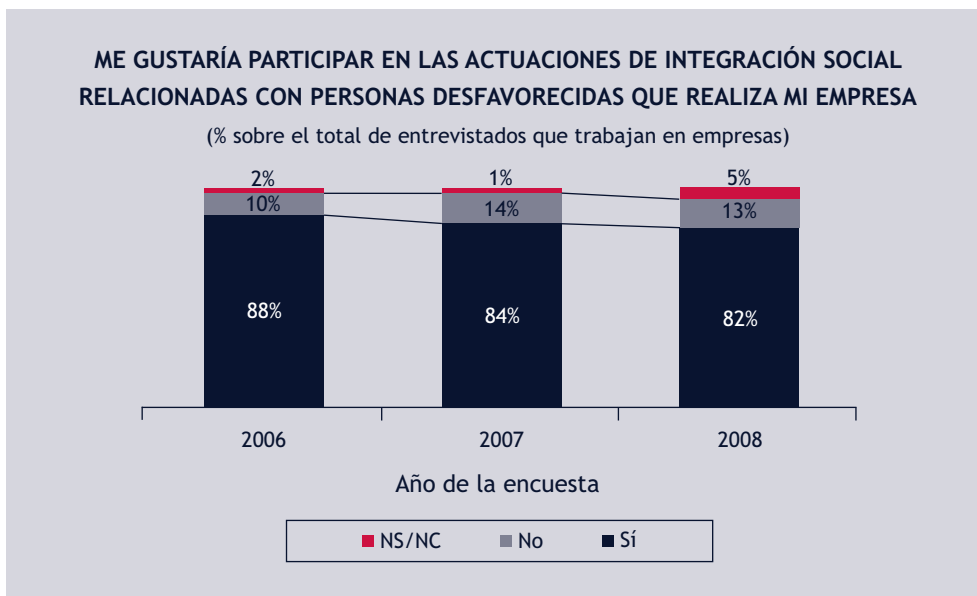
A más de la mitad de los encuestados que trabajan les parece bien que la empresa que les emplea colabore en proyectos de integración social de personas desfavorecidas, frente a un 28% que opina que éstas deberían preocuparse más por sus temas internos. Los resultados están en línea con los obtenidos en años anteriores.



Un 51% de los trabajadores considera que en tiempos de incertidumbre económica, las actuaciones de integración de personas desfavorecidas por parte de empresas deberían aumentar. Un 45% piensa que deberían mantenerse. Tan sólo un 5% plantea que deberían disminuir poniendo de manifiesto el firme respaldo de los trabajadores a la actuación por parte de las empresas.



Las encuestas vuelven a reflejar la buena disposición del ciudadano a colaborar en proyectos sociales desarrollados por la empresa donde trabaja (82%). La falta de tiempo es el freno principal para los empleados que dicen no estar dispuestos a participar.



Para el 82% de ciudadanos dispuestos a participar en las actividades que realice su empresa, las actuaciones preferidas son los días de voluntariado o las bolsas de voluntariado, probablemente porque son las más difundidas.

Destacan además las actividades más relacionadas con las habilidades personales y profesionales de los trabajadores, como tutorías a personas desfavorecidas (elegidas por un 62% de los encuestados), o los trabajos pro bono y las consultas.



## Las empresas más conocidas por sus actuaciones de integración de personas desfavorecidas

El grado de conocimiento ciudadano de las actuaciones del sector empresarial en relación con la integración de personas desfavorecidas sigue siendo alto, especialmente si lo comparamos con los datos de las primeras ediciones del estudio.

Un 35% de los encuestados es capaz de mencionar espontáneamente nombres de empresas que trabajan en este ámbito frente, por ejemplo, al 4% en 2003.

Las entidades más conocidas vuelven a ser La Caixa, en primer lugar, y Caja Madrid en segunda posición. Iberdrola y Bancaja entran en la lista de las cinco primeras que completa Santander en tercer lugar.

Las más citadas vuelven a ser aquellas que más apoyo prestan a las personas con discapacidad y a las personas mayores. Sigue siendo reducido el grado de conocimiento de actuaciones concretas de cada una de las empresas mencionadas.

### EMPRESAS MÁS RECORDADAS POR SU ACCIÓN SOCIAL

(menciones de 946 ciudadanos)

<i>Posición en</i>		<i>Entidad</i>	<i>2008</i>			<i>2007</i>		
<i>2008</i>	<i>2007</i>		<i>Nº de menciones</i>	<i>%</i>	<i>Puntuación relativa</i>	<i>Nº de menciones</i>	<i>%</i>	<i>Puntuación relativa</i>
1.	1.	La Caixa	205	21,6%	100	155	16,3%	100
2.	2.	Caja Madrid	134	14,1%	65	102	10,8%	66
3.	3.	Santander	22	2,4%	11	21	2,2%	14
4.	7.	Bancaja	20	2,1%	10	12	1,3%	8
5.	19.	Iberdrola	18	1,9%	9	5	0,5%	3

**Nota:** Error estadístico de  $\pm 3,25\%$  para un nivel de confianza del 95%.

Fuente: Empresa y Sociedad en colaboración con TNS.

Empresa y Sociedad desea agradecer especialmente la colaboración de TNS.

TNS ([www.tns-global.es](http://www.tns-global.es)) es la empresa líder en investigación de mercados y opinión en España. Entre los servicios que ofrece se encuentran el panel de audiencias en televisión, los paneles de consumidores o un amplio abanico de soluciones para realizar investigación de mercados a medida. TNS es, además, uno de los principales investigadores de la opinión pública a través de su división TNS Demoscopia.

Abril de 2009.

Nos gustaría conocer su opinión sobre la presentación y el contenido de este informe para mejorar en el futuro. Puede enviarnos sus comentarios o sugerencias a la dirección de correo electrónico:

[info@empresaysociedad.org](mailto:info@empresaysociedad.org)